



СВОДНЫЙ ДОКЛАД

КАЛУЖСКОЙ ОБЛАСТИ
О РЕЗУЛЬТАТАХ МОНИТОРИНГА
ЭФФЕКТИВНОСТИ ДЕЯТЕЛЬНОСТИ
ОРГАНОВ МЕСТНОГО САМОУПРАВЛЕНИЯ
ГОРОДСКИХ ОКРУГОВ И
МУНИЦИПАЛЬНЫХ РАЙОНОВ
ПО ИТОГАМ 2020 ГОДА

г. Калуга, 2021

Оглавление

Введение.....	3
I. Результаты мониторинга эффективности деятельности органов местного самоуправления городских округов и муниципальных районов	6
1.1 Экономическое развитие	6
1.2 Дошкольное образование.....	14
1.3 Общее и дополнительное образование.....	16
1.4 Культура.....	19
1.5 Физическая культура и спорт	20
1.6 Жилищное строительство и обеспечение граждан жильем	21
1.7 Жилищно-коммунальное хозяйство.....	24
1.8 Организация муниципального управления	27
1.9 Энергосбережение и повышение энергетической эффективности	29
II. Результаты оценки эффективности деятельности органов местного самоуправления городских округов и муниципальных районов	31
III. Итоги опросов населения об эффективности деятельности руководителей органов местного самоуправления, унитарных предприятий и учреждений, действующих на региональном и муниципальном уровнях, акционерных обществ, контрольный пакет акций которых находится в собственности Калужской области или в муниципальной собственности, осуществляющих оказание услуг населению муниципальных образований, с применением информационных технологий по критериям, утвержденным постановлением Правительства Российской Федерации от 17.12.2012 № 1317.....	33

Введение

Перечень нормативных правовых актов, регламентирующих работу по оценке эффективности деятельности органов местного самоуправления в Калужской области

1. Постановление Правительства Российской Федерации от 17.12.2012 № 1317 «По реализации Указа Президента Российской Федерации от 28.04.2008 № 607 «Об оценке эффективности деятельности органов местного самоуправления муниципальных, городских округов и муниципальных районов» и подпункта «и» пункта 2 Указа Президента Российской Федерации от 07.05.2012 № 601 «Об основных направлениях совершенствования системы государственного управления» (в ред. Постановления Правительства РФ от 26.12.2014 № 1505, от 12.10.2015 № 1096, от 09.07.2016 № 654, от 06.02.2017 № 142, от 16.08.2018 № 953, от 30.06.2021 № 1084).
2. Постановление Правительства Калужской области от 24.12.2008 № 520 «О подготовке сводного доклада Калужской области о результатах мониторинга эффективности деятельности органов местного самоуправления городских округов и муниципальных районов Калужской области» (в ред. Постановления Правительства Калужской области от 30.06.2015 № 351).
3. Постановление Губернатора Калужской области от 01.04.2014 № 140 «Об организации и проведении опросов населения муниципальных образований с применением информационно-телекоммуникационных сетей и информационных технологий об оценке эффективности деятельности руководителей органов местного самоуправления муниципальных образований Калужской области, унитарных предприятий и учреждений, действующих на региональном и муниципальном уровнях, акционерных обществ, контрольный пакет акций которых находится в государственной собственности Калужской области или в муниципальной собственности, осуществляющих оказание услуг населению муниципальных образований» (в ред. Постановлений Губернатора Калужской области от 22.05.2014 № 200, от 04.02.2015 № 30, от 25.03.2015 № 100, от 07.09.2015 № 403, от 13.01.2016 № 5, от 12.02.2016 № 59, от 16.06.2016 № 261, от 27.12.2016 № 553, от 08.11.2017 № 479, от 25.06.2018 № 279, от 12.11.2018 № 500, от 29.10.2019 № 492, от 28.12.2020 № 607).

**Общая информация о городских округах и муниципальных районах
Калужской области**

Наименование муниципального района	Среднегодовая численность постоянного населения в 2020 году, человек	Административный центр муниципального района	Информация о размещении доклада главы в сети «Интернет» (адрес официального сайта муниципального образования)
«Бабынинский район»	18303	п. Бабынино	www.admoblkaluga.ru
«Барятинский район»	6000	с. Барятино	www.admoblkaluga.ru
«Боровский район»	62798	г. Боровск	www.admoblkaluga.ru
«Дзержинский район»	52563	г. Кондрово	www.admoblkaluga.ru
«Думиничский район»	13753	пгт. Думиничи	www.admoblkaluga.ru
«Жиздринский район»	10067	г. Жиздра	www.admoblkaluga.ru
«Жуковский район»	54586	г. Жуков	www.admoblkaluga.ru
«Износковский район»	7151	с. Износки	www.admoblkaluga.ru
«Город Киров и Кировский район»	39792	г. Киров	www.admoblkaluga.ru
«Козельский район»	35957	г. Козельск	www.admoblkaluga.ru
«Куйбышевский район»	7670	п. Бетлица	www.admoblkaluga.ru
«Город Людиново и Людиновский район»	41002	г. Людиново	www.admoblkaluga.ru
«Малоярославецкий район»	50160	г. Малоярославец	www.admoblkaluga.ru
«Медынский район»	13092	г. Медынь	www.admoblkaluga.ru
«Мещовский район»	11554	г. Мещовск	www.admoblkaluga.ru
«Мосальский район»	8586	г. Мосальск	www.admoblkaluga.ru

Наименование муниципального района	Среднегодовая численность постоянного населения в 2020 году, человек	Административный центр муниципального района	Информация о размещении доклада главы в сети «Интернет» (адрес официального сайта муниципального образования)
«Перемышльский район»	13243	с. Перемышль	www.admoblkaluga.ru
«Спас-Деменский район»	7064	г. Спас-Деменск	www.admoblkaluga.ru
«Сухиничский район»	22801	г. Сухиничи	www.admoblkaluga.ru
«Тарусский район»	15344	г. Таруса	www.admoblkaluga.ru
«Ульяновский район»	7010	с. Ульяново	www.admoblkaluga.ru
«Ферзиковский район»	18054	п. Ферзиково	www.admoblkaluga.ru
«Хвастовичский район»	10533	с. Хвастовичи	www.admoblkaluga.ru
«Юхновский район»	10367	г. Юхнов	www.admoblkaluga.ru
Городской округ «Город Калуга»	347528	г. Калуга	www.kaluga-gov.ru
Городской округ «Город Обнинск»	116799	г. Обнинск	www.admobninsk.ru

І. Результаты мониторинга эффективности деятельности органов местного самоуправления городских округов и муниципальных районов

1.1 Экономическое развитие

Развитие малого и среднего предпринимательства

В 2020 году в Калужской области осуществляли деятельность 41024 субъектов малого и среднего предпринимательства (далее – МСП).

Общая среднесписочная численность работников на малых и средних предприятиях в 2020 году составила 144 тысячи человек.

Эффективность деятельности органов местного самоуправления в сфере развития малого и среднего предпринимательства оценивается по показателям:

- **число субъектов малого и среднего предпринимательства в расчете на 10 000 человек населения.** По данному показателю учитываются малые, средние предприятия;

- **доля среднесписочной численности работников (без внешних совместителей) малых и средних предприятий в среднесписочной численности работников (без внешних совместителей) всех предприятий и организаций.**

Наименование муниципального района (городского округа)	Число субъектов МП и СП в расчете на 10 тыс. чел. насел, единиц	Темп роста числа субъектов МП и СП 2020 г. к 2019 г., в %	Доля численности работников МП и СП в численности всех предприятий и организаций, в %	Темп роста доли числен. работников МП и СП, 2020 г. к 2019 г., в %
Бабынинский район	282,9	98,0	26,3	100,8
Барятинский район	195,5	103,2	30,0	100,0
Боровский район	395,8	97,0	35,0	99,7
Дзержинский район	309,6	93,0	29,6	91,9
Думиничский район	190,7	99,5	43,0	116,8
Жиздринский район	223,8	94,4	35,0	101,2
Жуковский район	402,0	95,6	23,3	81,8
Износковский район	324,0	87,6	20,0	85,8
Город Киров и Кировский район	211,1	98,3	24,2	105,2
Козельский район	214,1	88,3	24,4	88,1
Куйбышевский район	208,0	94,5	8,0	47,5
Город Людиново и Людиновский район	300,0	98,0	23,0	100,0
Малоярославецкий район	417,0	100,0	43,0	100,0
Медынский район	272,0	98,1	24,8	100,8
Мещовский район	288,8	93,6	20,4	93,2
Мосальский район	330,5	98,1	26,0	101,6
Перемышльский район	292,0	79,1	35,0	129,6
Спас-Деменский район	273,5	95,3	46,0	107,0

Сухиничский район	209,6	92,5	30,0	103,4
Тарусский район	330,0	102,6	44,0	100,9
Ульяновский район	226,0	101,2	25,4	100,8
Ферзиковский район	256,9	95,6	34,8	99,7
Хвастовичский район	182,6	99,3	24,2	100,8
Юхновский район	285,1	85,4	24,7	116,0
Город Калуга	476,0	94,2	25,9	101,2
Город Обнинск	629,0	105,5	44,8	98,0
Среднее значение по Калужской области	297,2	95,7	29,6	98,9

По числу субъектов малого, среднего предпринимательства на 10 000 человек населения в 2020 году выше всех сложился показатель в Малоярославецком районе (417 ед.), Жуковском районе (402 ед.), г. Обнинске (629 ед.) и г. Калуге (476 ед.). Относительно 2019 года в одном районе данный показатель остался без изменений, в 4-х районах - увеличился, в 21 районе - снизился.

В целом по области в 2020 году доля среднесписочной численности работников (без внешних совместителей) малых и средних предприятий в среднесписочной численности работников (без внешних совместителей) всех предприятий и организаций составила 29,6 %.

В разрезе муниципальных районов (городских округов) выше среднеобластного значения сложился показатель в 12 муниципальных образованиях. Наибольший показатель отмечен в г. Обнинске (44,8 %), Тарусском районе (44 %), Спас-Деменском районе (46 %). Наименьший показатель отмечен в Куйбышевском районе (8 %). Относительно 2019 года в 3-х районах данный показатель остался без изменений, в 14-ти районах увеличился, в 9-ти районах снизился.

С 2020 года в Калужской области реализуются как региональная составляющая национального проекта «Малое и среднее предпринимательство и поддержка индивидуальной предпринимательской инициативы» три региональных проекта: «Создание условий для легкого старта и комфортного ведения бизнеса», «Создание благоприятных условий для осуществления деятельности самозанятыми гражданами», «Акселерация субъектов малого и среднего предпринимательства».

В 2021-2023 годах в 16 муниципальных районах и городских округах Калужской области прогнозируется увеличение количества субъектов малого и среднего предпринимательства в расчете на 10 тыс. человек населения (Куйбышевском, Малоярославецком, Перемышльском, Спас-Деменском, Тарусском районах), а также доли среднесписочной работников (без внешних совместителей) малых и средних предприятий в среднесписочной численности работников всех предприятий и организаций области в 17-ти муниципальных районах и городских округах Калужской области (Кировском, Куйбышевском, Людиновском, Перемышльском, Спас-Деменском районах).

Улучшение инвестиционной привлекательности

На территории Калужской области реализуются 220 инвестиционных проекта, в том числе 116 – уже реализованы. В переговорном портфеле находится более 270 проектов.

В 2020 году в индустриальном парке «Ворсино» открылся завод «Архбум тисью групп» по производству тисью бумаги с переработкой, создано порядка 400 рабочих мест. Два резидента расширили свои производственные мощности: ООО «АстраЗенека Индастриз», ООО «Нестле России».

За 2020 год количество новых инвестиционных проектов Калужской области составило 22 (объем инвестиций 40230 млн. руб., рабочих мест – 1 854).

Построены четыре объекта инфраструктуры для инвесторов, реализующих проекты на территориях ИП «Ворсино».

На территории ОЭЗ ППТ «Калуга» 18 компаний реализуют свои проекты.

В 2020 году статус резидента ОЭЗ получили пять компаний.

Основные показатели инвестиционной деятельности
в Калужской области за 2020 год

Наименование показателя	Ед. изм.	Значение
Количество заключенных соглашений с инвесторами и инвестиционных проектов, включенных в реестр инвестиционных проектов за 2020 год	шт.	8
Планируемый объем инвестиций по заключенным соглашениям и по инвестиционным проектам, включенным в реестр инвестиционных проектов за 2020 год	млрд. руб.	8,84
Количество рабочих мест, предполагаемых к созданию по заключенным соглашениям и по инвестиционным проектам, включенным в реестр инвестиционных проектов за 2020 год	чел.	237
Количество открытых предприятий за 2020 год	шт.	1

Ведущее место по объему освоенных инвестиций по видам экономической деятельности крупных и средних организаций в январе-декабре 2020 года занимали обрабатывающие производства, доля которых составила 39,2 % в общем объеме инвестиций.

Наиболее значительные объемы инвестиций в обрабатывающих производствах направлялись в обработку древесины и производство изделий из дерева и пробки, кроме мебели, производство изделий из соломки и материалов для плетения (9,0 % в общем объеме инвестиций), производство автотранспортных средств, прицепов и полуприцепов (7,2 %), производство пищевых продуктов (7,1 %), производство кокса и нефтепродуктов (3,7%), производство бумаги и бумажных изделий (2,4 %), производство компьютеров, электронных и оптических изделий (2,1 %) производство резиновых и пластмассовых изделий» (1,3 %), производство готовых металлических изделий, кроме машин и оборудования» (1,2 %).

Рассматривая развитие инвестиционных процессов в разрезе территорий, следует отметить, что значительные объемы инвестиций в основной капитал сосредоточены в г. Калуге, г. Обнинске, Боровском, Износковском, Людиновском, Медынском районах, где рост инвестиций обеспечивается созданной инфраструктурой (индустриальные парки, особая экономическая зона).

Одним из показателей эффективности работы органов местного самоуправления является показатель **объема инвестиций в основной капитал (за исключением бюджетных средств) в расчете на одного жителя.**

Наибольший объем инвестиций в основной капитал (за исключением бюджетных средств) в расчете на 1 жителя в 2020 году наблюдался в Износковском районе (1143,5 тыс. руб.), Боровском районе (146 тыс. руб.), Медынском районе (133,3 тыс. руб.), Людиновском районе (228,1 тыс. руб.).

Наименьший объем инвестиций в основной капитал (за исключением бюджетных средств) в расчете на 1 жителя в 2020 году - в Тарусском районе (5,2 тыс. руб.).



В 2021-2023 годах в муниципальных образованиях Калужской области прогнозируется снижение объема инвестиций в основной капитал (за исключением бюджетных средств), в расчете на 1 жителя.

Земельные отношения

Увеличение значений показателя доли площади земельных участков, являющихся объектами налогообложения земельным налогом, в общей площади территории муниципального образования характеризует работу органов местного самоуправления по развитию собственной доходной базы.

В 2020 году по данному показателю в 17 муниципальных образованиях области намечен рост площади земельных участков, являющимися объектами налогообложения. Наибольшее увеличение данного показателя в Жиздринском районе в результате работы по земельному контролю (темп роста к 2019 году – 166,7 %), Барятинском районе (106,9 %). Увеличение данного показателя произошло также за счет вовлечения в судебном порядке в сельскохозяйственный оборот неиспользованных площадей земельных участков, а также за счет работы комиссии по укреплению налоговой дисциплины и за счет оформления через суд муниципальными образованиями невостребованных сельскохозяйственных долей. В восьми муниципальных образованиях значение показателя осталось на уровне 2019 года, в одном районе снижение показателя относительно 2019 года (исключение из реестра задвоенных участков).

В прогнозном периоде 2021-2023 годов увеличение площади земельных участков, являющихся объектами налогообложения будет являться одним из приоритетных направлений деятельности органов местного самоуправления области.

Сельское хозяйство

За 2020 год объем производства валовой сельскохозяйственной продукции в хозяйствах всех категорий составил 53,9 млрд. руб., индекс физического объема к соответствующему периоду 2019 года – 103,6 %.

В регионе устойчиво работают 70 современных животноводческих комплексов по производству молока. В сельскохозяйственных предприятиях 78 % от общего поголовья коров содержится по технологии беспривязного содержания. Доеение коров осуществляется в 60 доильных залах. Смонтировано и введено в эксплуатацию 134

роботизированных установок различных модификаций, в области функционируют 37 роботизированных молочных ферм.

Стабильно развивается отрасль специализированного мясного скотоводства.

Компанией «Мираторг» завершено строительство 13-ти специализированных площадок по выращиванию специализированного мясного крупного рогатого скота.

Показатель доли **прибыльных сельскохозяйственных организаций в общем их числе**, также входит в блок экономических показателей оценки эффективности работы органов местного самоуправления. В 2020 году удельный вес прибыльных сельскохозяйственных организаций в целом по области уменьшился относительно 2019 года и составил 52,3 % (в 2019 году – 63,9 %). Наибольшую долю прибыльных хозяйств – 100 % имеют: Кировский, Козельский, Ферзиковский районы и г. Калуга. Хорошие показатели в Дзержинском (85,7 %) и Перемышльском (82 %) районах. Отсутствуют прибыльные хозяйства в г. Обнинске, Юхновском, Сухиничском, Спас-Деменском, Мосальском, Куйбышевском, Жиздринском районах. В 6 районах увеличилась доля прибыльных хозяйств в сравнении с 2019 годом, в 9-ти районах снизилась.

Наименование муниципального образования	Доля прибыльных сельскохозяйственных организаций в общем их числе, 2020 год	Темп роста доли прибыльных сельскохозяйственных организаций в общем числе 2020 год к 2019 году, в %
Бабынинский	100,00	116,7
Барятинский	60,00	90,0
Боровский	80,00	80,0
Дзержинский	85,70	137,1
Думиничский	62,50	62,5
Жиздринский	0,00	0,0
Жуковский	75,00	93,8
Износковский	43,00	53,8
г. Киров и Кировский р-н	100,00	120,5
Козельский	100,00	100,0
Куйбышевский	0,00	0,0
г. Людиново и Людиновский р-н	50,00	100,0
Малоярославецкий	57,10	85,6
Медынский	40,00	48,0
Мещовский	71,40	71,4
Мосальский	0,00	0,0
Перемышльский	82,00	82,0
Спас-Деменский	0,00	0,0
Сухиничский	0,00	0,0
Тарусский	29,00	207,1
Ульяновский	75,00	150,0
Ферзиковский	100,00	100,0
Хвостовичский	50,00	113,6
Юхновский	0,00	0,0
г. Калуга	100,00	100,0
г. Обнинск	0,00	0,0
Среднее значение по Калужской области	52,3	

В 2021-2023 годах в 15-ти муниципальных образованиях Калужской области прогнозируется увеличение доли прибыльных сельскохозяйственных организаций, в 11-ти показатель сохранится на уровне 2020 года.

Дорожное хозяйство и транспорт

На 01.01.2021 протяженность автомобильных дорог общего пользования местного значения составила 10642,7 км, 45,5 % - дороги с твердым покрытием, из которых 47,4 % - дороги с усовершенствованным покрытием.

Данные о протяженности автомобильных дорог области

километров

	На начало 2020 г.	На конец 2020 г.
Общая протяженность дорог	10667,4	10642,7
в том числе с твердым покрытием	4642,5	4840,5
из них с усовершенствованным покрытием	2172,2	2294,4

Общий объем средств, направленных на выполнение работ по мероприятиям государственной программы Калужской области «Развитие дорожного хозяйства Калужской области» в 2020 году составил 12,5 млрд. руб.

Оказана государственная поддержка местным бюджетам на улучшение транспортно-эксплуатационного состояния сети автодорог местного значения в размере 3,0 млрд. рублей.

Показатель доли протяженности автомобильных дорог общего пользования местного значения, не отвечающих нормативным требованиям, в общей протяженности автомобильных дорог общего пользования местного значения, характеризует транспортно-эксплуатационное состояние сети дорог общего пользования местного значения.

п/п	Наименование муниципального района (городского округа)	Доля протяженности автомобильных дорог общего пользования местного значения, не отвечающих нормативным требованиям, в общей протяженности автомобильных дорог общего пользования местного значения (%)		
		2019 год	2020 год	Изменение ("-" - снижение, "+" - увеличение), п.п.
1	Бабынинский район	34,4	33,9	-0,5
2	Барятинский район	60,8	59,8	-1,0
3	Боровский район	30,3	29,4	-0,9
4	Дзержинский район	38,3	37,7	-0,6
5	Думиничский район	54,2	54,0	-0,2
6	Жиздринский район	41,2	39,6	-1,6
7	Жуковский район	35,8	35,0	-0,8
8	Износковский район	70,0	65,3	-4,7
9	Город Киров и Кировский район	33,1	32,4	-0,7
10	Козельский район	65,1	64,8	-0,3
11	Куйбышевский район	61,8	61,0	-0,8

12	Город Людиново и Людиновский район	64,7	63,7	-1,0
13	Малоярославецкий район	63,6	62,8	-0,8
14	Медынский район	46,3	46,3	0,0
15	Мещовский район	67,1	66,4	-0,7
16	Мосальский район	60,3	58,6	-1,7
17	Перемышльский район	66,0	64,5	-1,5
18	Спас-Деменский район	33,6	17,0	-16,6
19	Сухиничский район	72,0	70,1	-1,9
20	Тарусский район	42,8	37,7	-5,1
21	Ульяновский район	74,1	73,3	-0,8
22	Ферзиковский район	65,4	64,0	-1,4
23	Хвастовичский район	53,6	51,9	-1,7
24	Юхновский район	54,4	50,6	-3,8
25	Город Калуга	4,5	0,0	-4,5
26	Город Обнинск	4,8	4,1	-0,7
Среднее значение по Калужской области		49,9	47,9	

Показатель за 2020 год снизился относительно 2019 года. Однако доля автомобильных дорог общего пользования местного значения, не отвечающих нормативным требованиям, в общей протяженности автомобильных дорог общего пользования местного значения ещё остается высоким.

В 2021-2023 годы в Калужской области прогнозируется уменьшение доли дорог местного значения, не отвечающих нормативным требованиям. Значительное снижение таких дорог планируется в Хвастовичском, Мосальском, Медынском, Козельском районах за счет ежегодного ремонта автодорог.

Анализ показателя доли населения, проживающего в населенных пунктах, не имеющих регулярного автобусного и (или) железнодорожного сообщения с административным центром городского округа (муниципального района), в общей численности населения городского округа (муниципального района) позволяет оценить уровень транспортной доступности населенных пунктов муниципальных образований области. По итогам 2020 года полностью обеспечены регулярным автобусным сообщением с районным центром жители 2-х муниципальных образований (Думиничский район и г. Обнинск). В четырех муниципальных образованиях относительно 2019 года сокращается доля населения не имеющих регулярного автобусного или железнодорожного сообщения от 0,1 % до 1,4 %, в трех увеличение от 0,1 % до 1 %.

В 2021-2023 годах по данному показателю прогнозируется незначительное уменьшение доли в 5-ти муниципальных районах области, в остальных муниципальных образованиях данный показатель останется на уровне 2020 года.

Среднемесячная номинальная начисленная заработная плата работников

В 2020 году относительно 2019 года отмечен рост **среднемесячной номинальной начисленной заработной платы работников крупных и средних предприятий и некоммерческих организаций** во всех муниципальных образованиях области, кроме Перемышльского района. Наиболее значительный рост в Износковском (темп роста 120,5 % к 2019 году), Хвастовичском (112,3 %) районах.

В прогнозируемом периоде 2021-2023 годов будет наблюдаться положительная динамика в сторону увеличения заработной платы работников во всех муниципальных образованиях области.

Среднемесячная номинальная начисленная заработная плата работников муниципальных дошкольных образовательных учреждений в 2020 году относительно 2019 года увеличилась в 17 муниципальных образованиях области, лучшие результаты в Думиничском (увеличение 7,5 %), Износковском (12,8 %) районах.

В прогнозируемом периоде 2021-2023 годов запланировано увеличение заработной платы работников муниципальных дошкольных образовательных учреждений в 20 муниципальных образованиях области, в двух данный показатель останется на уровне 2020 года.

Среднемесячная номинальная начисленная заработная плата работников муниципальных общеобразовательных учреждений в 2020 году относительно 2019 года увеличилась в 21 муниципальных образованиях области, лучшие результаты в Износковском районе (на 17,6 %), Хвастовичском районе (8,4 %).

В прогнозируемом периоде 2021-2023 годов в двух муниципальных образованиях области уровень заработной платы работников муниципальных общеобразовательных учреждений прогнозируется на уровне 2020 года, в одном снижение показателя относительно 2020 года, в 23-ти намечен рост данного показателя.

Среднемесячная номинальная начисленная заработная плата учителей муниципальных общеобразовательных учреждений в 2020 году относительно 2019 года выросла в 23 муниципальных образованиях области, лучшие результаты в Износковском районе (темп роста 116,1 %), Козельском районе (109,9 %).

За период 2021-2023 годов в трех муниципальных районах данный показатель прогнозируется на уровне 2020 года, в одном уменьшение показателя, в 22 наблюдается рост заработной платы учителей общеобразовательных учреждений области.

Среднемесячная номинальная начисленная заработная плата работников муниципальных учреждений культуры и искусства в 2020 году относительно 2019 года выросла в 21 муниципальном образовании, наибольшее значение в Бабынинском (темп роста 110,8 %), Износковском (112,5 %) районах.

В прогнозируемом периоде 2021-2023 годов будет продолжаться увеличение заработной платы работников муниципальных учреждений культуры и искусства в 25-ти муниципальных образованиях области, в одном снижение.

Среднемесячная номинальная начисленная заработная плата работников муниципальных учреждений физической культуры и спорта в 2020 году относительно 2019 года увеличилась в 13-ти муниципальных образованиях области, наибольшее увеличение произошло в Жуковском (116,1 %), Людиновском (темп роста 152,8 %) районах, уменьшилось в семи муниципальных районах.

К 2023 году прогнозируется увеличение заработной платы работников в 16-ти муниципальных образованиях области, в пяти районах данный показатель останется на уровне 2020 года.

Основные задачи и рекомендации по повышению эффективности деятельности органов местного самоуправления в экономике

Активизировать работу Советов по малому и среднему предпринимательству районных администраций по расширению мер поддержки предпринимателей.

Осуществлять мероприятия, направленные на улучшение инвестиционного климата, способствовать в реализации на территории муниципальных образований инвестиционных проектов, позволяющих задействовать местных предпринимателей, развивать сферу услуг.

Активизировать работу по инвентаризации и вовлечению в хозяйственный оборот неиспользуемой пашни, оказывать методологическое и консультационное содействие по вопросам приобретения земель. Развивать агропромышленную интеграцию и проводить организационную работу по участию в выставочно-ярмарочных мероприятиях.

Повышать уровень жизни сельского населения. Продолжить реализацию программных мероприятий по развитию семейных животноводческих ферм на базе крестьянских (фермерских) хозяйств и поддержке начинающих фермеров.

Проводить мониторинг состояния и своевременный ремонт автомобильных дорог, принимать меры, направленные на улучшение состояния дорог в муниципальных районах. При формировании бюджета муниципального образования на очередной финансовый год выделять расходы на ремонт и содержание дорог муниципального образования в размере не меньшем фактических расходов предыдущего года.

1.2 Дошкольное образование

Всеми формами дошкольного образования в регионе охвачены 51234 ребенка в возрасте от 1 года до 7 лет. Доступность дошкольного образования для детей в возрасте от 1 года до 7 лет составляет 99 %, в том числе для детей в возрасте от 3 до 7 лет – 100 %, детей в возрасте до 3 лет – 95 %.

В 23 муниципальных образованиях Калужской области очередь в детские сады для детей в возрасте до 3-х лет отсутствует.

Результаты эффективности работы органов местного самоуправления в сфере дошкольного образования оценивается по показателю **доли детей в возрасте 1 - 6 лет, получающих дошкольную образовательную услугу и услугу по их содержанию в муниципальных образовательных учреждениях в общей численности детей в возрасте 1 - 6 лет.** Среднее значение данного показателя по области составляет 58,6 % (в 2019 году 57,5 %). Выше среднего значения сложились показатели в 14 муниципальных образованиях области, в том числе: Жуковском (81,7 %), Износковском (89,7 %) районах, г. Калуге (87,2 %). Увеличилось значение показателя относительно 2019 года в 16-ти муниципальных образованиях области, в 8 уменьшилась доля детей получающих услугу, в двух осталось на уровне 2019 года.

В прогнозном периоде 2021-2023 годов по данному показателю будет наблюдаться увеличение доли детей получающих дошкольную образовательную услугу, в 2023 году среднее значение показателя по области планируется на уровне 62,9 %.

По показателю **доли детей в возрасте 1 - 6 лет, стоящих на учете для определения в муниципальные дошкольные образовательные учреждения,** среднее значение по области составляет 11,1 % (в 2019 году 9,2 %). В 2020 году в муниципальных образованиях увеличилась доля детей стоящих на учете для определения в дошкольные учреждения, что связано с ростом количества детей в возрасте от 1 до 6-ти лет в общей численности населения, а также в результате миграционных процессов и роста рождаемости.

В 2021-2023 годах прогнозируемого периода доля детей стоящих на учете для определения в муниципальные дошкольные образовательные учреждения будет уменьшаться, среднее значение показателя по области составит 8,8 %.

Доля муниципальных дошкольных образовательных учреждений, здания которых находятся в аварийном состоянии или требуют капитального ремонта, в общем числе муниципальных дошкольных образовательных учреждений в 2020 году относительно 2019 года снизилась в целом по области (среднее значение за 2019 год – 5,2 %, 2020 год – 4,4 %). Положительные изменения произошли в Дзержинском, Медынском районах. В 2023 году среднее значение по области данного показателя прогнозируется на уровне 2,5 %.

Сводная таблица показателей раздела «Дошкольное образование»

Наименование муниципального образования	Доля детей 1-6 лет, получающих дошкольное образование в МО, в общей числен., в %		Доля детей 1-6 лет, стоящих на учете в МДОУ, в общей числен., в %.	
	2020 г.	2020 г. к 2019 г. изменение ("-"- снижение, "+"-увеличение), п.п.	2020 г.	2020 г. к 2019 г. изменение ("-"- снижение, "+"-увеличение), п.п.
Бабынинский район	71,6	2,5	12,9	0,7
Барятинский район	32,3	-6,1	1,8	0,7
Боровский район	75,1	-0,4	19,6	3,4
Дзержинский район	73,1	0,2	16,5	2,5
Думиничский район	55,4	-4,8	9,0	0,7
Жиздринский район	45,0	4,7	8,8	0,7
Жуковский район	81,7	2,8	16,3	3,5
Износковский район	89,7	17,7	0,2	0,0
Город Киров и Кировский район	66,7	-0,6	6,3	1,8
Козельский район	49,8	2,3	10,4	2,8
Куйбышевский район	28,2	-14,3	3,8	0,8
Город Людиново и Людиновский район	67,1	-0,9	14,6	2,6
Малоярославецкий район	71,0	1,6	15,4	3,0
Медынский район	59,6	0,5	14,1	2,0
Мещовский район	42,3	0,2	4,7	0,8
Мосальский район	62,0	8,0	7,9	1,5
Перемышльский район	50,5	9,1	13,8	1,9
Спас-Деменский район	57,3	0,3	16,5	1,3
Сухиничский район	53,8	-0,1	9,3	1,1
Тарусский район	69,8	0,0	15,3	3,1
Ульяновский район	25,9	0,5	0,3	-0,2
Ферзиковский район	38,4	2,1	23,1	4,6
Хвостовичский район	35,5	-5,5	3,5	-0,1
Юхновский район	58,9	3,4	3,1	1,9
Город Калуга	87,2	0,0	20,5	3,7
Город Обнинск	76,6	6,5	20,1	4,8
Среднее значение по области	58,6		11,1	

Основные задачи и рекомендации по повышению эффективности деятельности органов местного самоуправления городских округов и муниципальных районов по направлению «Дошкольное образование»

Удовлетворение потребностей населения в услугах дошкольного образования для детей, начиная с раннего детского возраста.

Продолжить работу по созданию новых учреждений и открытию дополнительных групп, внедрение вариативных форм организации дошкольников.

Поддерживать развитие частного сектора в сфере дошкольного образования на муниципальном уровне.

1.3 Общее и дополнительное образование

В 2020 году в Калужской области введено в эксплуатацию здание школы на 1000 мест в г. Балабаново Боровского района, приобретено (выкуп) здание школы на 1000 мест в микрорайоне № 1 жилого района «Заовражье» г. Обнинска.

Создание новых мест в общеобразовательных организациях области на 2021-2024 годы позволит обеспечить переход на односменный режим обучения.

В рамках национального проекта «Образование» федерального проекта «Успех каждого ребенка» на территории региона продолжилась создание в общеобразовательных организациях, расположенных в сельской местности и малых городах, условий для занятий физической культурой и спортом. В 2020 году школьники пяти сельских школ получили возможность заниматься физической культурой и спортом в отремонтированных, современных спортивных залах.

Ежегодно увеличивается число действующих маршрутов школьных автобусов. В 2020 году осуществлялись мероприятия по развитию государственного казенного учреждения Калужской области «Школьный автобус», автобусами которого ежедневно осуществляется подвоз по 282 маршрутам 12181 школьников к месту учебы и обратно.

Доля выпускников муниципальных общеобразовательных учреждений, не получивших аттестат о среднем (полном) образовании, в общей численности выпускников муниципальных общеобразовательных учреждений за 2020 год относительно 2019 года снизилась в 10 муниципальных образованиях области (Медынском районе на 3,4 %, Тарусском районе на 2,8 %).

В прогнозном периоде 2021-2023 годов в целом по области будет наблюдаться увеличение по данному показателю.

Доля муниципальных общеобразовательных учреждений, соответствующих современным требованиям обучения, в общем количестве муниципальных общеобразовательных учреждений в 2020 году относительно 2019 года в 6-ти муниципальных образованиях области увеличилась, в том числе в г. Калуге – на 13 %, Хвастовичском районе – на 3 %, в двух произошло уменьшение, остальные остались на уровне 2019 года.

За период 2021-2023 годов 13 муниципальных образований области прогнозируют достижение 100 процентного уровня соответствия современным требованиям обучения, 11 планируют сохранить достигнутый уровень 2020 года, три повысить показатель относительно 2020 года.

Доля муниципальных общеобразовательных учреждений, здания которых находятся в аварийном состоянии или требуют капитального ремонта, в общем количестве муниципальных общеобразовательных учреждений в 2020 году в 16-ти

муниципальных образованиях отсутствуют здания в аварийном состоянии. В 2020 году относительно 2019 года уменьшилась в трех муниципальных образованиях, увеличение произошло в двух. В остальных муниципальных образованиях данный показатель соответствует уровню 2019 года.

К 2023 году в 4-х муниципальных образованиях прогнозируется уменьшение значения по данному показателю, остальные муниципальные образования прогнозируют сохранение значения показателя на уровне 2020 года.

Доля детей первой и второй групп здоровья в общей численности обучающихся в муниципальных общеобразовательных учреждениях в 2020 году относительно 2019 года уменьшилась в двух муниципальных образованиях, в 12-ти осталась на уровне 2019 года, увеличение произошло в 12-ти муниципальных образованиях.

В прогнозируемом периоде 2021-2023 годов по данному показателю предполагается увеличение доли детей первой и второй группы здоровья в 11-ти муниципальных образованиях области, в двух снижение доли.

Доля обучающихся в муниципальных общеобразовательных учреждениях, занимающихся во вторую (третью) смену, в общей численности обучающихся в муниципальных общеобразовательных учреждениях в 2020 году относительно 2019 года снизилась в 3-х муниципальных образованиях, в одном осталась на уровне 2019 года. Увеличилась в четырех муниципальных образованиях (от 0,1 % до 7 %). В 19-ти отсутствует обучение во вторую (третью) смену.

К 2023 году в 3-х муниципальных образованиях области прогнозируется снижение данного показателя, в одном увеличение до 1 %, в остальных муниципальных образованиях значение планируется на уровне 2020 года.

Расходы бюджета муниципального образования на общее образование в расчете на 1 обучающегося в муниципальных общеобразовательных учреждениях за 2020 год относительно 2019 года выросли в 12-ти муниципальных образованиях в том числе: в Боровском районе (на 12,7 тыс. руб.), г. Обнинске (на 76,7 тыс. руб.). Снизились в 13-ти муниципальных образованиях.

В прогнозном периоде до 2023 года предполагается увеличение расходов бюджета по данному показателю в 15-ти муниципальных образованиях, в трех муниципальных образованиях расходы снизятся от 1,1 тыс. руб. до 77,6 тыс. руб. (планируется снижение расходов в связи с завершением ремонтных работ школ). В шести муниципальных образованиях данный показатель останется на уровне 2020 года.

Дополнительное образование

В Калужской области функционируют 98 организаций дополнительного образования детей создано 87775 бюджетных места. Охват детей всеми формами дополнительного образования от общего количества детей в возрасте 5-18 лет по Калужской области по итогам 2020 года составил 76 % (план – 75 %).

В 2020 году в г. Обнинске был открыт детский технопарк «Кванториум», что позволят вовлечь в систему дополнительного образования не менее 15 тысяч детей на бюджетной основе. В 2020 году также начал работу мобильный технопарк на базе ГБУ ДО Калужской области «Областной центр дополнительного образования детей им. Ю.А. Гагарина».

На конкурсной основе осуществляется поддержка социально ориентированных некоммерческих организаций, реализующих значимые проекты и программы в сфере дополнительного образования.

В сфере общего и дополнительного образования, эффективность работы органов местного самоуправления оценивается показателем доли детей в возрасте 5 - 18 лет, получающих услуги по дополнительному образованию в организациях различной организационно-правовой формы и формы собственности, в общей численности детей данной возрастной группы. Среднее значение данного показателя за 2020 год по области относительно 2019 года уменьшилось незначительно, и составило 80,1 % (в 2019 году – 80,7 %). Выше среднеобластного значения сложился показатель в 13-ти муниципальных образованиях, ниже среднего в 13 муниципальных образованиях. Улучшили результаты относительно 2019 года восемь муниципальных образований, ухудшили показатели семь муниципальных образований, 11 муниципальных образований остались на уровне 2019 года.

К 2023 году в 13-ти муниципальных районах увеличение показателя от 1 % до 22,8 %, в остальных муниципальных образованиях значение планируется на уровне 2020 года.

**Сводная таблица отдельных показателей раздела
«Общее и дополнительное образование» за 2020 год**

Наименование муниципального образования	Доля муниципальных общеобразовательных учреждений, здания которых находятся в аварийном состоянии или требуют капитального ремонта, в общем количестве муниципальных общеобразовательных учреждений	Расходы бюджета муниципального образования на общее образование в расчете на 1 обучающегося в муниципальных общеобразовательных учреждениях (тыс. рублей)	Доля детей в возрасте 5 - 18 лет, получающих услуги по дополнительному образованию в организациях различной организационно-правовой формы и формы собственности, в общей численности детей данной возрастной группы
Бабынинский район	0,0	42,1	95,0
Барятинский район	0,0	14,9	87,0
Боровский район	0,0	81,5	76,0
Дзержинский район	20,2	20,0	80,0
Думиничский район	7,5	130,0	96,0
Жиздринский район	0,0	113,4	86,6
Жуковский район	0,0	22,7	15,6
Износковский район	83,0	190,8	70,0
Город Киров и Кировский район	6,3	12,1	76,0
Козельский район	0,0	76,7	96,0
Куйбышевский район	0,0	32,2	67,0
Город Людиново и Людиновский район	0,0	70,1	81,0
Малоярославецкий район	6,7	67,0	81,6
Медынский район	22,2	93,3	76,0
Мещовский район	0,0	30,5	92,0
Мосальский район	0,0	131,3	90,0
Перемышльский район	0,0	155,4	71,0
Спас-Деменский район	0,0	135,7	50,0
Сухиничский район	13,3	113,1	76,0
Тарусский район	28,5	15,5	77,0
Ульяновский район	0,0	118,9	76,0

Ферзиковский район	16,0	116,0	82,0
Хвастовичский район	0,0	30,2	81,0
Юхновский район	50,0	142,1	95,0
Город Калуга	0,0	6,7	87,8
Город Обнинск	0,0	143,2	121,1

Основные задачи и рекомендации по повышению эффективности деятельности органов местного самоуправления городских округов и муниципальных районов по направлению «Общее и дополнительное образование»

Продолжение работы по созданию новых мест в общеобразовательных организациях области; формирование современной образовательной среды; поиск и поддержка талантливой молодежи; укрепление материально-технической базы общеобразовательных учреждений.

1.4 Культура

В 2020 году среднее значение показателя обеспеченности клубами и учреждениями клубного типа муниципальных образований области составляет 103,9 %. Выше среднего значения данного показателя в Кировском, Козельском, Куйбышевском, Малоярославецком, Спас-Деменском районах, г. Обнинске.

К 2023 году планируется увеличение уровня обеспеченности клубами и учреждениями клубного типа муниципальными образованиями.

Важной задачей 2020 года стало оснащение культурно-досуговых учреждений специализированным автотранспортом для обслуживания сельского населения. С 2020 года поэтапно в течение трех лет с целью обслуживания сельского населения приобретает 19 передвижных многофункциональных культурных центров (автоклубов).

В 2020 году автоклубы поступили и начали обслуживать сельские населенные пункты в 8 муниципальных образованиях Калужской области: Боровский, Козельский, Куйбышевский, Мосальский, Тарусский, Спас-Деменский, Юхновский районы и г. Калугу.

На территории Калужской области действует 378 клубных учреждений с участниками клубных формирований свыше 47 тыс. человек. Более 60 % участников клубных формирований составляют дети, подростки и молодежь.

На создание, ремонт и модернизацию учреждений культуры, в первую очередь, для жителей сельских территорий, направлен федеральный проект «Культурная среда».

В 2020 году в Калужской области в рамках реализации регионального проекта капитально отремонтированы 11 зданий учреждений культурно-досугового типа, расположенных в сельской местности.

Обеспеченность муниципальных образований области библиотеками в 2020 году имеет среднее значение 106 %. В 16-ти муниципальных районах данный показатель равен 100 %. Свыше 100 % значение данного показателя в Куйбышевском, Малоярославецком, Спас-Деменском районах, г. Обнинске.

Среднее значение показателя обеспеченности парками культуры и отдыха по области в 2020 году составило 29 %.

В пяти муниципальных образованиях обеспеченность парками культуры и отдыха достигает 100 % (Козельский, Людиновский, Спас-Деменский, Сухиничский районы и г. Калуга).

В 2020 году в рамках национального проекта «Культура» созданы две модельные библиотеки на базе Перемышльской центральной районной библиотеки и городской библиотеки № 4 муниципального казенного учреждения «Централизованная библиотечная система МР «Город Киров и Кировский район», в настоящее время функционируют 6 модельных библиотек.

На сегодняшний день в Калужской области доступ к федеральной государственной информационной системе «Национальная электронная библиотека» обеспечивают 73 библиотеки, в том числе все центральные районные библиотеки региона.

На базе библиотек созданы условия для предоставления услуги по обучению жителей Калужской области компьютерной грамотности. В 2020 году на базе библиотек было обучено более 2 280 граждан, в том числе 1575 граждан пожилого возраста.

Доля муниципальных учреждений культуры, здания которых находятся в аварийном состоянии или требуют капитального ремонта, в общем количестве муниципальных учреждений культуры в 2020 году относительно 2019 года уменьшилась в 12 муниципальных образованиях. Увеличение доли произошло в Юхновском районе, 13 муниципальных образованиях сохранился уровень 2019 года.

К 2023 году в 16 муниципальных образованиях области прогнозируется уменьшение доли учреждений культуры находящихся в аварийном состоянии, увеличение доли в одном муниципальном образовании, в 8 показатель не превысит значение 2020 года.

Доля объектов культурного наследия, находящихся в муниципальной собственности и требующих консервации или реставрации, в общем количестве объектов культурного наследия, находящихся в муниципальной собственности в 2020 году относительно 2019 года уменьшилась в 2 муниципальных образованиях, в 23 - данный показатель имеет нулевое значение. В Малоярославецком районе значение данного показателя в 2020 году составило 100 %, Думиничский район (87,5 %).

За период 2021-2023 годов увеличение значений по данному показателю в муниципальных образованиях области прогнозируется в одном муниципальном образовании, в трех планируется уменьшение, в остальных муниципальных образованиях показатель останется на уровне 2020 года.

Основные задачи и рекомендации по повышению эффективности деятельности органов местного самоуправления городских округов и муниципальных районов в сфере «Культура»

Материальная поддержка и сохранение сети муниципальных культурно-досуговых и библиотечных учреждений, в том числе путем привлечения внебюджетных источников финансирования.

1.5 Физическая культура и спорт

На 1 января 2021 года численность населения систематически занимающихся физической культурой и спортом составила 418 551 человек.

В 2020 году нормативы комплекса ГТО выполнили 10 750 человек, из них на «золотой» знак – 4 556, на «серебряный» – 3 421, на «бронзовый» – 2 773. В рейтинге ГТО среди субъектов Российской Федерации Калужская область занимает – 5 место.

В 2020 году продолжилось строительство спортивного комплекса «Дворец спорта» в г. Калуге. Согласно проектно-сметной документации объект будет состоять из трех основных блоков: ледовая арена, водный комплекс, корпус временного размещения

спортсменов. Ввод объекта в эксплуатацию намечен на 2021 год. Планируемое количество занимающихся еженедельно составит 18 124 человека.

Среднее значение показателя **доли населения систематически занимающейся физической культурой и спортом** за 2020 год относительно 2019 года увеличилась на 2,6 % и составила 43,1 %. Хорошие результаты привлечения населения занятиями физической культурой и спортом сложились в Малоярославецком, Перемышльском, Сухиничском, Хвастовичском районах. В 2020 году большинство муниципальных образований улучшили работу в сфере физической культуры и спорта, относительно уровня 2019 года, что говорит об эффективности реализации государственной программы «Развитие физической культуры и спорта в Калужской области» и работы органов местного самоуправления.

К 2023 году прогнозируется увеличение доли населения систематически занимающейся физической культурой и спортом.

По доле **обучающихся, систематически занимающихся физической культурой и спортом, в общей численности обучающихся** в 2020 году среднее значение по области составляет 89,9 %. Три муниципальных района Калужской области имеют 100 % привлечение обучающихся занятиями физической культурой и спортом, в том числе: Износковский, Мещовский, Хвастовичский районы. Хорошие результаты в 13-и муниципальных районах области более 90 %.

В прогнозном периоде до 2023 года планируется увеличение численности обучающихся систематически занимающихся физической культурой и спортом в целом по области среднее значение составит порядка 91 %. Результаты данного показателя отражают работу органов местного самоуправления в привлечении подрастающего поколения занятиями физической культурой и спортом.

Основные задачи и рекомендации по повышению эффективности деятельности органов местного самоуправления городских округов и муниципальных районов в сфере «Физическая культура и спорт»

Формирование различных источников обеспечения финансирования физкультурно-спортивной деятельности.

Проведение различных мероприятий по повышению привлекательности физической культуры и спорта как сферы досуга и составляющей здорового образа жизни, в том числе в образовательных учреждениях.

1.6 Жилищное строительство и обеспечение граждан жильем

В 2020 году построено 819,3 тыс. кв. метров жилья (103,1 % к уровню 2019 года). Лидером по введеному жилью стала г. Калуга, введено в эксплуатацию 217 тыс. кв. метров, в Боровском районе введено 156,6 тыс. кв. м. жилья. Ввод жилых домов в 2020 году осуществлялся во всех муниципальных районах и городских округах области.

В 10 муниципальных районах темпы строительства жилья превысили уровень 2019 года: наибольший прирост наблюдался в Тарусском муниципальном районе – в 2 раза, Боровском – на 88,8 %, Малоярославецком – на 77,2 %, Жуковском – на 22,9 % и Кировском муниципальном районе – на 22,3 %.

Снизилась темпы строительства жилья в следующих муниципальных районах: в Ульяновском и Куйбышевском муниципальных районах - на 73,4 % и 56,6 % соответственно, в Бабынинском и Мосальском районах – на 43,2 % и 42,7 %, в

Думиничском, Износковском, Жиздринском муниципальных районах и в городском округе «Город Калуга» – от 39,4 % до 30,1 %.

Ввод жилья в 2020 году на 1000 человек населения в среднем по области составил 817,9 м². Наибольшие объемы жилья в расчете на 1000 человек населения введены в Боровском муниципальном районе – 2494 м², Тарусском муниципальном районе – 2023,4 м², Малоярославецком муниципальном районе (1954,3 м²), Жуковском муниципальном районе (1689,7 м²). Менее 200 м² на 1000 человек населения построено в Думиничском, Спас-Деменском, Хвастовичском, Людиновском, Куйбышевском и Ульяновском муниципальных районах.

Объем строительства жилья в Калужской области на 1000 человек в 2020 году



В 2020 году **наибольшая общая площадь жилых помещений, приходящаяся в среднем на одного жителя**, наблюдалась в Юхновском, Тарусском, Износковском, Малоярославецком районах. Наименьшая обеспеченность площадью жилых помещений, приходящейся в среднем на одного жителя в г. Калуге.

В 2021-2023 годах по показателю общей площади жилых помещений, приходящейся в среднем на одного жителя прогнозируется увеличение в 20 муниципальных образованиях области от 0,1 до 3,4 кв. метров, в четырех показатель останется на уровне 2020 года, в двух снижение.



По показателю общей площади жилых помещений, приходящейся в среднем на одного жителя, в том числе введенной в действие за один год муниципальные образования Боровского, Жуковского районов показали хорошие результаты по темпам роста в 2020 году относительно 2019 года по области.

По площади земельных участков, предоставленных для строительства в расчете на 10 тыс. человек населения лидирующие позиции в 2020 году занимают: Ферзиковский район (25 га), Юхновский район (11,1 га), Боровский район (11 га) наименьшая площадь в Куйбышевском (0,3 га), Кировском (0,4 га) районах.

В прогнозном периоде до 2023 года предполагается увеличение значения данного показателя в 10 муниципальных образованиях, в 11 уменьшение площади земельных участков для строительства, в пяти – останется на уровне 2020 года.

По состоянию на 01.01.2021 улучшили свои жилищные условия 138 молодых семей на общую сумму 142963,1 тыс. рублей.

Площадь земельных участков, предоставленных для строительства, в отношении которых с даты принятия решения о предоставлении земельного участка или подписания протокола о результатах торгов (конкурсов, аукционов) не было получено разрешение на ввод в эксплуатацию:

Объектов жилищного строительства - в течение 3 лет.

В 2020 году в пяти муниципальных образованиях области имеются земельные участки общей площадью 212717 кв. м. предоставленных для строительства, в отношении которых с даты принятия решения о предоставлении земельного участка или подписания протокола о результатах торгов (конкурсов, аукционов) не было получено разрешение на ввод в эксплуатацию в течение 3 лет.

К 2023 году по данному показателю прогнозируется уменьшение площади земельных участков, предоставленных для строительства объектов жилищного строительства не получивших разрешения на ввод в эксплуатацию в течение 3 лет на 80497 кв. м. относительно 2019 года.

Иных объектов капитального строительства - в течение 5 лет.

В 2020 году в 10 муниципальных образованиях области имеются земельные участки общей площадью 4530400 кв. м. предоставленные для строительства, в отношении которых с даты принятия решения о предоставлении земельного участка или подписания протокола о результатах торгов (конкурсов, аукционов) не было получено разрешение на ввод в

эксплуатацию в течение 5 лет. Произошло уменьшение показателя «иных объектов капитального строительства - в течение 5 лет» в Дзержинском районе (900 000 кв. м.), увеличилось в г. Калуге, г. Обнинске, Куйбышевском районе.

К 2023 году по данному показателю в муниципальных образованиях области прогнозируется уменьшение площади до 4108300 кв. м.

Основные задачи и рекомендации по повышению эффективности деятельности органов местного самоуправления городских округов и муниципальных районов в сфере «Жилищное строительство и обеспечение граждан жильем»

Активизировать работу с застройщиками по введению объектов незавершенного строительства в эксплуатацию.

1.7 Жилищно-коммунальное хозяйство

Доля многоквартирных домов, в которых собственники помещений выбрали и реализуют один из способов управления многоквартирными домами, в общем числе многоквартирных домов, в которых собственники помещений должны выбрать способ управления данными домами

Все муниципальные образования Калужской области имеют долю многоквартирных домов, в которых собственники помещений выбрали и реализуют один из способов управления многоквартирными домами, в общем числе многоквартирных домов, в которых собственники помещений должны выбрать способ управления данными домами.

Наименование муниципального образования	Доля многоквартирных домов, в которых собственники помещений выбрали и реализуют один из способов управления многоквартирными домами, в общем числе многоквартирных домов, %	Доля организаций коммунального комплекса, использующих объекты коммунальной инфраструктуры на праве частной собственности, по договору аренды или концессии, участие субъекта РФ и (или) городского округа (муниципального района) в уставном капитале которых составляет не более 25 процентов, в общем числе организаций коммунального комплекса, %
Бабынинский	100,00	37,50
Барятинский	97,60	100,00
Боровский	100,00	80,70
Дзержинский	99,70	75,60
Думиничский	94,90	42,90
Жиздринский	100,00	100,00
Жуковский	100,00	48,00
Износковский	100,00	75,00
Кировский	100,00	0,00
Козельский	100,00	64,30
Куйбышевский	100,00	0,00
Людиновский	98,60	85,00
Малоярославецкий	100,00	77,80
Медынский	100,00	80,00

Мещовский	99,10	75,00
Мосальский	100,00	0,00
Перемышльский	100,00	80,00
Спас-Деменский	100,00	40,00
Сухиничский	99,00	100,00
Тарусский	100,00	0,00
Ульяновский	100,00	0,00
Ферзиковский	100,00	40,00
Хвастовичский	85,70	60,00
Юхновский	100,00	80,00
Калуга	81,20	90,00
Обнинск	100,00	63,60

К 2023 году по данному показателю в 18-ти муниципальных образованиях области прогнозируется 100 % доля многоквартирных домов, в которых собственники помещений выберут и реализуют один из способов управления многоквартирными домами.

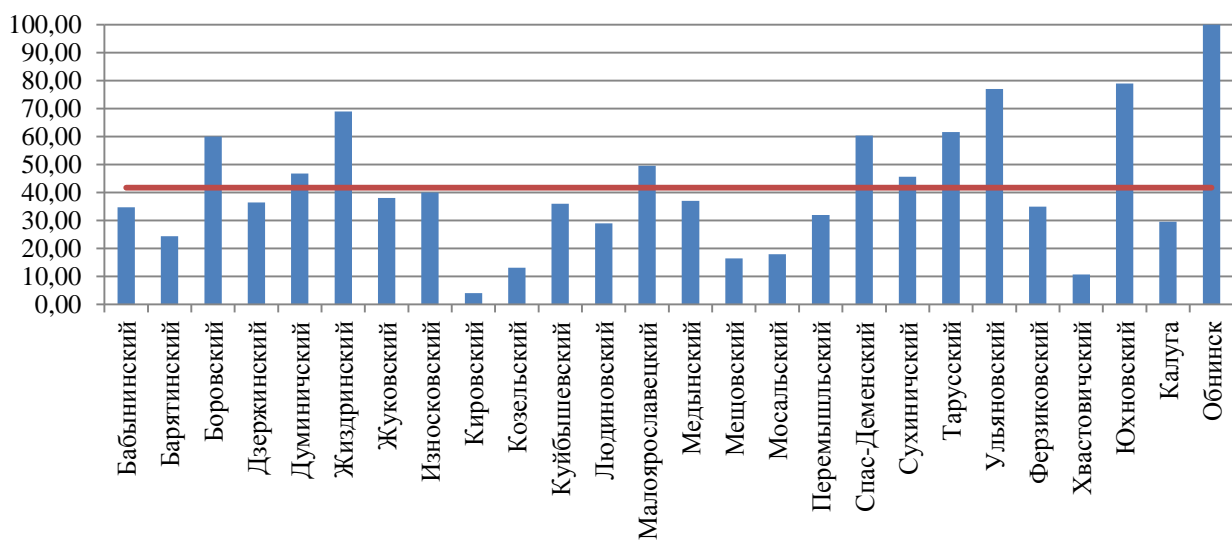
Наибольшая доля (100 %) организаций коммунального комплекса, осуществляющих производство товаров, оказание услуг по водо-, тепло-, газо-, электроснабжению, водоотведению, очистке сточных вод, утилизации (захоронению) твердых бытовых отходов и использующих объекты коммунальной инфраструктуры на праве частной собственности, по договору аренды или концессии, участие субъекта Российской Федерации и (или) городского округа (муниципального района) в уставном капитале которых составляет не более 25 процентов, в общем числе организаций коммунального комплекса, осуществляющих свою деятельность на территории городского округа (муниципального района) в Барятинском, Жиздринском, Сухиничском районах (100 %), отсутствует в Кировском, Куйбышевском, Мосальском, Тарусском, Ульяновском районах.

В прогнозном периоде 2021-2023 годов предполагается незначительное увеличение доли организаций по данному показателю.

Рассматривая значения показателя доли многоквартирных домов, расположенных на земельных участках, в отношении которых осуществлен государственный кадастровый учет, следует отметить наибольшую величину показателя в г. Обнинске – 100 %, в Ульяновском районе – 77 %, Юхновском районе – 79 %.

В прогнозном периоде 2021-2023 годов будет наблюдаться увеличение доли многоквартирных домов, в отношении которых осуществлен государственный кадастровый учет во всех районах области.

Доля многоквартирных домов, расположенных на земельных участках, в отношении которых осуществлен государственный кадастровый учет (%)



В 2020 году значение **показателя доли населения, получивших жилые помещения и улучшивших жилищные условия в отчетном году, в общей численности населения, стоящих на учете в качестве нуждающихся в жилых помещениях** в целом по области уменьшилось относительно 2019 года на 8,8 %.. В 9 муниципальных образованиях произошел рост значения показателя относительно 2019 года от 0,1 % до 13 % (Тарусский район увеличение на 13 %) в 13 снижение показателя (в Куйбышевском районе снижение на 12,3 %, Ульяновский район снижение на 7,4 %).

В 2021-2023 годах предполагается снижение доли населения улучшивших жилищные условия в целом по области.

При этом улучшение качества жизни граждан посредством модернизации жилищного фонда, увеличение темпов ремонта многоквартирных домов, внедрения энергосберегающих материалов является приоритетным направлением.

Основные задачи и рекомендации по повышению эффективности деятельности органов местного самоуправления городских округов и муниципальных районов в сфере «Жилищно-коммунальное хозяйство»

1. Проведение мониторинга за техническим состоянием жилищного фонда и объектов инженерной инфраструктуры.
2. Активизация претензионно-исковой работы по взысканию дебиторской задолженности потребителей за предоставленные коммунальные услуги.
3. Обеспечение реализации программ в области жилищно-коммунального хозяйства, направленных на сокращение уровня физического износа инфраструктурных объектов и поддержание их в работоспособном состоянии.
4. Реализация мероприятий по передаче систем коммунальной инфраструктуры в долгосрочную концессию в целях привлечения в данный сектор внебюджетных источников финансирования.

1.8 Организация муниципального управления

В 2020 году поступление доходов в консолидированный бюджет Калужской области составило 93,7 млрд. рублей, что практически на уровне уточненного годового плана.

В том числе налоговых и неналоговых доходов поступило 67,7 млрд. рублей, что на 1,7 млрд. рублей, или на 2 процента, ниже поступлений за 2019 год. Снижение доходов наблюдается с апреля 2020 года и связано с негативными последствиями, вызванными распространением новой коронавирусной инфекции.

Налоговые доходы консолидированного бюджета области составили 65,1 млрд. рублей.

Исполнение консолидированного бюджета области по расходам за 2020 год составило 99,0 млрд. рублей, или с ростом к 2019 году на 15,7 млрд. рублей. Темп роста составил 119 %.

Максимальное значение доли налоговых и неналоговых доходов местного бюджета (за исключением поступлений налоговых доходов по дополнительным нормативам отчислений) в общем объеме собственных доходов бюджета муниципального образования (без учета субвенций) (далее - доля доходов) в 2020 году зафиксировано в следующих муниципальных образованиях: г. Обнинске (43,6 %), в Боровском районе (35,1 %), г. Калуге (45,4 %). Минимальное значение данного показателя в Юхновском (11,7 %) и Спас-Деменском (11,9 %) районах.

В прогнозном периоде 2021-2023 годов в 24 муниципальных образованиях области значение данного показателя будет расти относительно 2020 года. В двух районах прогнозируют снижение от 3,7 % до 9,6 %.

В 2020 году доля основных фондов организаций муниципальной формы собственности, находящихся в стадии банкротства, в основных фондах организаций муниципальной формы собственности (на конец года по полной учетной стоимости) имела в двух муниципальных образованиях: Боровский район и г. Калуга.

В прогнозном периоде 2021-2023 годах года во всех муниципальных образованиях области данный показатель будет иметь нулевое значение.

В 2020 году объекты незавершенного строительства за счет средств муниципального бюджета имелись в 3 муниципалитетах (г. Калуга, г. Обнинск, Малоярославецкий район). **Объем незавершенного в установленные сроки строительства, осуществляемого за счет средств бюджета городского округа (муниципального района) (далее - объем незавершенного строительства) в 2020 году увеличился на 529 млн. рублей по сравнению с 2019 годом.**

В 2020 году в г. Обнинске объём незавершённого строительства составил 841 млн. рублей, в г. Калуге - 554,8 млн. рублей, в Малоярославецком районе – 2,7 млн. рублей.

В прогнозном периоде 2021-2023 годов объём незавершенного строительства в г. Обнинске составит 56,7 млн. рублей. В г. Калуге, Малоярославецком районе прогнозируется отсутствие незавершенного строительства.

Просроченная кредиторская задолженность по оплате труда (включая начисления на оплату труда) муниципальных учреждений в общем объеме расходов муниципального образования на оплату труда (включая начисления на оплату труда) в 2020 году и в прогнозном периоде 2021-2023 годов по области отсутствует.

Расходы бюджета муниципального образования на содержание органов местного самоуправления в расчете на одного жителя муниципального образования в 2020 году относительно 2019 года выросли в 19 муниципальных образованиях, в семи снизились.

В прогнозном периоде 2021-2023 годов в 15-ти муниципальных образованиях увеличатся расходы бюджета на содержание органов местного самоуправления, в 9-ти снизятся, в 2-х останутся на уровне 2020 года.

Наличие в городском округе (муниципальном районе) утвержденного генерального плана городского округа (схемы территориального планирования муниципального района). Начиная с 2012 года, все муниципальные районы и городские округа имеют утвержденные генеральные планы (схемы территориального планирования муниципального района).

В 2020 году **среднегодовая численность постоянного населения** уменьшилась на 4,2 тыс. человек к уровню 2019 года. По сравнению с 2019 годом численность населения выросла в девяти муниципальных образованиях, в том числе: Хвастовичский (на 1 %), Жуковский (на 1,7 %), Износковский (на 1,9 %) районы.

В прогнозном периоде 2021-2023 годов среднегодовая численность постоянного населения области увеличится на 9,8 тыс. человек. Вырастет в 15 муниципальных образованиях, в 11 – снизится. В остальных останется на уровне 2020 года.

Сводная таблица «Организация муниципального управления» 2020 год

Наименование муниципального района (городского округа)	Доля налоговых и неналоговых доходов в общем объеме собственных доходов МО, в %	Темп роста доли налог. и неналог. доходов 2020 г. к 2019 г., в %	Доля ОФ организаций муниципальной формы собственности в стадии банкротства, в %	Объем незавершенного строительства, за счет средств бюджета, тыс. руб.	Темп роста расходов на содержание органов местного самоуправления в расчете на одного жителя МО 2020 г. к 2019 г., в %	Темп роста среднегодовой численности населения 2020 г. к 2019 г., в %
Бабынинский	25,90	112,6	0	0	159,3	100,0
Барятинский	17,40	95,1	0	0	134,1	100,3
Боровский	35,11	70,6	0,01	0	99,8	100,4
Дзержинский	22,66	66,6	0	0	102,6	99,7
Думиничский	16,20	81,8	0	0	92,7	99,3
Жиздринский	17,30	106,1	0	0	95,2	99,1
Жуковский	29,30	66,9	0	0	101,4	101,7
Износковский	17,30	57,5	0	0	100,8	101,9
г.Киров и Кировский р-н	31,10	84,3	0	0	107,9	99,4
Козельский	30,50	116,4	0	0	105,6	99,5
Куйбышевский	15,20	124,1	0	0	108,0	98,8
г.Людиново и Людиновский р-н	34,00	94,4	0	0	109,0	98,8
Малоярославецкий	28,00	100,0	0	2670	80,9	100,5
Медынский	26,60	75,1	0	0	101,8	101,1
Мещовский	13,10	98,5	0	0	108,1	98,5
Мосальский	18,35	94,6	0	0	113,9	101,0

Перемышльский	13,40	78,4	0	0	106,1	100,0
Спас-Деменский	11,90	74,8	0	0	128,9	99,4
Сухиничский	18,20	104,8	0	0	99,5	99,3
Тарусский	20,75	79,5	0	0	72,0	100,7
Ульяновский	17,93	85,4	0	0	102,8	98,7
Ферзиковский	29,87	103,8	0	0,00	102,0	100,0
Хвастовичский	15,04	78,0	0	0	101,9	101,0
Юхновский	11,70	68,4	0	0	97,3	98,3
г. Калуга	45,40	85,8	0,001	554772	107,7	99,1
г. Обнинск	43,6	61,3	0	841379	107,0	99,2

Основные задачи и рекомендации по повышению эффективности деятельности органов местного самоуправления городских округов и муниципальных районов в сфере «Организация муниципального управления»

1. Проведение активной претензионно-исковой работы по взысканию задолженности по неналоговым доходам в местные бюджеты.

2. Осуществление ежемесячного контроля за соблюдением нормативов формирования расходов на содержание органов местного самоуправления городских округов и муниципальных районов, включая оптимизацию их структур и численности работников.

3. Ориентация расходной части бюджета в первую очередь на завершение начатого строительства, проведение работы по изысканию дополнительных источников финансирования строительной отрасли, в том числе за счет внебюджетных средств.

4. Усиление контроля за строительством объектов, работы на которых осуществляются за счет бюджетных средств.

1.9 Энергосбережение и повышение энергетической эффективности

В 2020 году продолжалась реализация долгосрочной целевой программы «Энергосбережение и повышение энергоэффективности в Калужской области».

За счет средств областного бюджета, в рамках предоставленных в 2020 году субсидий муниципальным образованиям на подготовку объектов жилищно-коммунального хозяйства к работе в осенне-зимний период 2020-2021 годов, в 10 муниципальных районах области проведены работы по техническому перевооружению, модернизации и ремонту 18 отопительных котельных с применением энергосберегающих оборудования и технологий; в 19 муниципальных районах области отремонтировано 41,8 км тепловых сетей. Приобретено и установлено 23 единицы энергосберегающего оборудования на объектах теплогенерации. В 14 муниципальных образованиях организован и субсидирован перевод 391 квартиры на индивидуальное поквартирное теплоснабжение.

Анализ удельной величины потребления энергетических ресурсов в многоквартирных домах на одного проживающего показал следующее.

Расход электрической энергии на одного проживающего в 17 муниципальных районах произошло снижение потребления электрической энергии от 0,1 % до 42,6 %, в том числе: Барятинский район (42,6 %), Бабынинский район (26,1 %), Износковский район (17,8 %). Причинами снижения являются капитальный ремонт тепловых сетей, вывод из эксплуатации устаревших котельных, перевод малоэтажных многоквартирных

домов на индивидуальное отопление. В 9-ти муниципальных образованиях прослеживается рост показателя по отношению к 2019 году от 0,1 % до 53,1 %.

В прогнозном периоде 2021-2023 годов в 13 муниципальных образованиях планируется снижение расхода электрической энергии на одного проживающего. В девяти муниципальных образованиях данный показатель останется на уровне 2020 года, в четырех районах увеличение.

Расход тепловой энергии на 1 кв. метр общей площади в 2020 году относительно 2019 года снизился в 12 муниципальных образованиях, в 4-х - остался на уровне 2019 года, увеличение произошло в 5 муниципальных образованиях. Увеличение расхода тепловой энергии связано с отопительным периодом 2019-2020 годов.

В 2021-2023 годах планируется снижение расхода тепловой энергии в 6 муниципальных образованиях, в 16-ти районах расход тепловой энергии останется на уровне 2020 года.

Расход природного газа в многоквартирных домах на одного проживающего в 2020 году относительно 2019 года увеличился в 6-ти муниципальных образованиях, в том числе: в Износковском районе (на 86,9 % к уровню 2019 года), Бабынинском районе (на 31,5 %), Тарусском районе (на 21,7 %). В 15-ти муниципальных образованиях - уменьшение от 0,1 % до 55,1 %. Брятинский район имеет нулевые значения по показателю.

В прогнозном периоде до 2023 года уменьшение расхода природного газа планируется в 11-ти муниципальных образованиях, в 9-ти районах расход природного газа планируется на уровне 2020 года, увеличение в 5-ти муниципальных образованиях.

В 2020 году в 17-ти муниципальных образованиях Калужской области снизились показатели **удельной величины потребления холодной воды** в многоквартирных домах на одного проживающего по сравнению с 2019 годом. В 3-х остались на уровне 2019 года, в 6-ти данный показатель увеличился.

В 2021-2023 годах прогнозируемая величина потребления холодной воды в муниципальных образованиях области незначительно уменьшится относительно уровня 2020 года.

Анализ **удельной величины потребления энергетических ресурсов муниципальными бюджетными учреждениями** показал, что **расход электрической энергии на одного жителя** в 2020 году относительно 2019 года снизился в 19-ти муниципальных образованиях от 0,4 % до 68,8 %, в семи увеличился.

В прогнозируемом периоде 2021-2023 годов расход электрической энергии на одного жителя муниципальными бюджетными учреждениями несущественно понизится относительно уровня 2020 года.

Наименование муниципального образования	Расход эл. энергии, кВт/ч на 1 проживающего	Темп роста расхода эл. эн., на 1 проживающего 2020 г. к 2019 г., в %	Расход тепловой энергии, Гкал на 1 кв. метр общей площади	Темп роста расхода тепловой энергии, 2020 г. к 2019 г., в %	Расход горячей воды куб. метров на 1 проживающего	Темп роста расхода горячей воды, 2020 г. к 2019 г., в %	Расход холодной воды куб. метров на 1 проживающего	Темп роста расхода холодной воды, 2020 г. к 2019 г., в %	Расход природный газ куб. метров на 1 проживающего	Темп роста расхода природного газа, 2020 г. к 2019 г., в %
Бабынинский	711,1	73,9	0,09	42,1	16,5	65,5	29,4	35,6	341,9	131,5
Брятинский	350,0	57,4	0,00	0,0	0,0	0,0	65,0	101,6	0,0	0,0
Боровский	665,9	99,9	0,14	97,9	14,2	97,9	13,4	98,6	108,5	98,0
Дзержинский	481,6	95,0	0,15	88,2	15,4	98,8	28,5	87,7	286,4	92,7

Думиничский	658,0	117,6	0,18	87,8	0,0	0,0	43,1	95,1	773,1	108,9
Жиздринский	591,2	87,4	0,00	0,0	0,0	0,0	15,6	77,8	598,8	85,3
Жуковский	352,4	91,7	0,13	108,3	26,8	88,9	34,7	90,8	144,1	0,0
Износковский	329,0	82,3	0,00	0,0	0,0	0,0	20,0	166,7	2508,0	186,9
г. Киров и Кировский р-н	475,8	102,5	0,06	85,7	16,9	99,1	32,9	97,4	293,0	97,0
Козельский	805,0	99,4	0,14	102,2	12,9	99,2	29,0	99,0	120,0	100,0
Куйбышевский	803,2	88,1	0,00	0,0	0,0	0,0	29,5	98,0	748,2	98,8
г. Людиново и Людиновский р-н	567,0	99,5	0,20	99,5	12,4	99,2	45,1	99,8	186,2	99,8
Малоярославецкий	717,8	110,9	0,19	133,8	23,6	118,3	58,1	153,7	509,0	99,2
Медынский	1235,0	99,3	0,24	97,2	17,2	98,9	33,5	99,1	474,0	99,8
Мещовский	608,0	100,5	0,00	0,0	0,0	0,0	15,0	125,0	900,0	81,8
Мосальский	408,6	96,8	0,08	100,0	0,0	0,0	11,3	46,2	484,4	44,9
Перемышльский	407,4	99,9	0,14	99,3	10,5	99,1	11,8	99,2	400,8	100,0
Спас-Деменский	697,0	108,6	0,00	150,0	0,0	0,0	32,2	100,0	552,0	89,0
Сухиничский	491,6	106,6	0,11	82,7	0,0	0,0	33,7	107,3	442,9	98,1
Тарусский	2810,0	153,1	0,15	94,3	7,0	100,0	46,0	95,8	741,0	121,7
Ульяновский	552,0	99,6	0,19	100,0	4,5	102,3	12,0	100,0	183,0	105,8
Ферзиковский	560,3	99,3	0,02	100,0	0,0	0,0	26,5	98,5	237,2	99,9
Хвастовичский	613,0	103,1	0,15	88,2	10,3	108,4	10,9	95,6	961,0	100,1
Юхновский	955,0	99,8	0,20	100,0	0,0	0,0	70,0	100,0	416,0	99,8
г. Калуга	593,1	99,9	0,13	99,2	7,7	98,7	45,9	99,1	224,9	100,2
г. Обнинск	609,6	105,4	0,18	127,7	17,8	101,9	55,7	107,3	130,2	99,2

Основные задачи и рекомендации по повышению эффективности деятельности органов местного самоуправления городских округов и муниципальных районов в сфере «Энергосбережение и повышение энергетической эффективности»

1. Обеспечение 100 % установки приборов учета тепло- электроэнергии и воды в организациях бюджетной сферы.

2. Замена ветхих и аварийных сетей, а также установка энергоэффективного оборудования. Исполнение программы энергосбережения и повышения энергетической эффективности муниципального образования в части разработки мероприятий, направленных на снижение расхода тепловой энергии, горячей и холодной воды в муниципальных учреждениях.

II. Результаты оценки эффективности деятельности органов местного самоуправления городских округов и муниципальных районов

Рейтинг муниципальных образований по комплексной оценке итогов 2020 года

Муниципальные образования - лидеры	Место	Муниципальные образования - аутсайдеры	Место
МО «Износковский район»	1	МО «Кировский район»	22
г. Калуга	2	МО «Юхновский район»	23
МО «Медынский район»	3	МО «Куйбышевский район»	24
МО «Тарусский район»	4	МО «Держинский район»	25
МО «Спас-Деменский район»	5	МО «Мосальский район»	26

Оценка эффективности деятельности органов местного самоуправления городских округов и муниципальных районов Калужской области за 2020 год осуществлялась по значению показателя комплексной оценки эффективности деятельности органов местного самоуправления.

Лучшие результаты работы по итогам комплексной оценки за 2020 год показали: Износковский район, Медынский район, Тарусский район, Спас-Деменский район, город Калуга.

Развитие данных муниципальных образований характеризуется наиболее высокими показателями, по всем направлениям, о чем свидетельствует полученная оценка от 0,429 до 0,522 балла:

- 1 место – МО «Износковский район» (0,522 балла);

Лучшее значение показателей: доля детей в возрасте 1 - 6 лет, стоящих на учете для определения в муниципальные дошкольные образовательные учреждения, в общей численности детей в возрасте 1 - 6 лет; объем инвестиций в основной капитал (за исключением бюджетных средств) в расчете на 1 жителя.

- 2 место – город Калуга (0,484 балла).

Высокое значение по показателю доля протяженности автомобильных дорог общего пользования местного значения, не отвечающих нормативным требованиям в общей протяженности автомобильных дорог общего пользования местного значения.

Входит в пятерку по показателю доля налоговых и неналоговых доходов местного бюджета.

- 3 место – МО «Медынский район» (0,470 балл);

Высокое значение по показателям: объем инвестиций в основной капитал (за исключением бюджетных средств) в расчете на 1 жителя; доля налоговых и неналоговых доходов местного бюджета, удовлетворенность населения деятельностью органов местного самоуправления городского округа (муниципального района).

- 4 место – МО «Тарусский район» (0,434 балла);

Высокое значение показателя: доля детей в возрасте 1 - 6 лет, стоящих на учете для определения в муниципальные дошкольные образовательные учреждения, в общей численности детей в возрасте 1 - 6 лет.

- 5 место – МО «Спас-Деменский район» (0,429 балла);

Высокое значение по показателю доля протяженности автомобильных дорог общего пользования местного значения, не отвечающих нормативным требованиям в общей протяженности автомобильных дорог общего пользования местного значения.

Лучшее значение по показателю удовлетворенность населения деятельностью органов местного самоуправления городского округа (муниципального района).

Согласно комплексной оценки эффективности деятельности органов местного самоуправления Калужской области за 2020 год, последние места заняли муниципальные образования набравшие от 0,267 до 0,310 баллов:

- 22 место – МО «Кировский район» (0,310 балла);
- 23 место – МО «Юхновский район» (0,300 балла);
- 24 место – МО «Куйбышевский район» (0,292 балла);
- 25 место – МО «Дзержинский район» (0,275 балла);
- 26 место – МО «Мосальский район» (0,267 балла).

Муниципальные образования занявшие с 21 по 6 место. Развитие данных муниципальных образований можно охарактеризовать, как стабильное, все они находятся примерно в одной категории сумма баллов от 0,318 до 0,429:

- 6 место – МО «Боровский район» (0,429 балла);
- 7 место – МО «Хвастовичский район» (0,417 балла);
- 8 место – МО «Ульяновский район» (0,415 балла);
- 9 место – МО «Мещовский район» (0,407 балла);
- 10 место – г. Обнинск (0,402 балла);
- 11 место – МО «Сухиничский район» (0,387 балла);
- 12 место – МО «Ферзиковский район» (0,386 балла);
- 13 место – МО «Малоярославецкий район» (0,384 балла);
- 14 место – МО «Козельский район» (0,367 балла);
- 15 место – МО «Бабынинский район» (0,366 балла);
- 16 место – МО «Барятинский район» (0,360 балла);
- 17 место – МО «Жуковский район» (0,337 балла);
- 18 место – МО «Перемышльский район» (0,337 балла);
- 19 место – МО «Думиничский район» (0,335 балла);
- 20 место – МО «Жиздринский район» (0,320 балла);
- 21 место – МО «Людиновский район» (0,318 балла).

III. Итоги опросов населения об эффективности деятельности руководителей органов местного самоуправления, унитарных предприятий и учреждений, действующих на региональном и муниципальном уровнях, акционерных обществ, контрольный пакет акций которых находится в собственности Калужской области или в муниципальной собственности, осуществляющих оказание услуг населению муниципальных образований, с применением информационных технологий по критериям, утвержденным постановлением Правительства Российской Федерации от 17.12.2012 № 1317

В рамках реализации Указа Президента Российской Федерации «Об оценке эффективности деятельности органов местного самоуправления городских округов и муниципальных районов» в Калужской области в период с 1 января по 31 декабря 2020 года проводились опросы населения с использованием информационных технологий об оценке эффективности деятельности:

- руководителей органов местного самоуправления;
- руководителей унитарных предприятий и учреждений, действующих на региональном и муниципальном уровнях, акционерных обществ, контрольный пакет акций которых находится в собственности субъектов российской федерации или в муниципальной собственности, осуществляющих оказание услуг населению муниципальных образований.

Оценка населением эффективности деятельности руководителей органов местного самоуправления и руководителей организаций проводилась по следующим критериям:

- удовлетворенность населения организацией транспортного обслуживания в муниципальном образовании;
- качеством автомобильных дорог в муниципальном образовании;
- жилищно-коммунальными услугами, в том числе: уровнем организации теплоснабжения, водоснабжения и водоотведения, электроснабжения, газоснабжения.

Опрос проводился посредством заполнения анкеты на интернет-портале органов власти Калужской области и официальных сайтах муниципальных образований Калужской области, его результаты размещены по тем же адресам.

№ п/п	Муниципальное образование	Удовлетворенность населения в 2020 году, % от числа опрошенных							
		Деятельностью Главы муниципального района (городского округа)	Деятельностью Главы местной администрации	Организацией транспортного обслуживания	Качеством автомобильных дорог	Уровнем организации теплоснабжения (снабжение населения топливом)	Уровнем организации водоснабжения (водоотведением)	Уровнем организации энергоснабжения	Уровнем организации газоснабжения
1	Город Калуга	79	86	69	63	88	81	90	97
2	Город Обнинск	66	59	59	86	72	93	100	100
3	Бабынинский район	95	97	98	73	100	71	81	95
4	Барятинский район	75	100	92	92	83	67	75	92
5	Боровский район	88	90	82	63	83	59	67	94
6	Дзержинский район	81	62	71	71	76	71	81	90
7	Думиничский район	98	91	91	67	89	67	91	96
8	Жиздринский район	85	82	64	72	95	66	81	91
9	Жуковский район	93	94	76	63	90	84	84	95
10	Износковский район	87	80	53	93	100	87	93	100
11	г. Киров и Кировский р-н	89	98	86	74	87	72	94	96
12	Козельский район	90	89	88	75	89	81	94	98
13	Куйбышевский р-н	89	95	89	61	97	95	95	92
14	г. Людиново и Людиновский р-н	81	63	85	67	81	83	94	94
15	Малоярославецкий р-н	77	90	64	61	84	75	79	92
16	Медынский район	98	97	85	97	100	84	90	95
17	Мещовский район	99	99	95	97	99	97	97	99
18	Мосальский район	93	100	91	77	100	86	91	98
19	Перемышльский район	94	97	85	82	92	67	85	92
20	Спас-Деменский район	94	100	100	100	100	99	99	100
21	Сухиничский район	100	100	86	81	91	95	98	98
22	Тарусский район	93	92	91	85	94	92	76	94
23	Ульяновский район	100	100	97	94	100	100	100	97
24	Ферзиковский район	84	82	79	74	84	66	79	89
25	Хвастовичский район	97	97	97	92	93	80	97	98
26	Юхновский район	99	99	81	84	97	93	98	95
	Калужская область	90	92	84	77	92	82	89	96